



# Meijer Holland

bale handling systems

## Superfred 3-4 und 3-4 HD

---

Bedienungsanleitung

Ballengreifer





## Inhalt

1. Einleitung .....	4
2. Technische Daten .....	5
3. Sicherheitsvorkehrungen.....	6
4. Die Funktionsweise des Ballengreifers .....	7
5. Installation, Inbetriebnahme und Einstellungen.....	8
6. Bedienung und Handhabung .....	10
7. Instandhaltung.....	11
8. Störungen und Reparaturen .....	12
9. Umwelt und Entsorgung .....	14
EG-Konformitätserklärung .....	15

## 1. Einleitung

Die Ballengreifer vom Typ 'Superfred' von Meijer Holland können speziell an Gabelstaplern (im Folgenden „Fahrzeug“ genannt) eingesetzt werden, um Stroh- und Heuballen zu greifen und auf kurzer Distanz zu transportieren. Der Anbau an Teleskopladern, Frontladern, Radladern oder Krans ist ebenfalls möglich. Die Hydraulikschläuche der Ballengreifer werden an das Hydrauliksystem des Fahrzeugs angeschlossen.



Es ist sehr wichtig, dass Sie die Bedienungsanleitung vor Inbetriebnahme der Maschine aufmerksam durchlesen. Falls Sie dies nicht sorgfältig tun, besteht das Risiko ernsthafter oder tödlicher Verletzungen für den Benutzer und/oder möglicher Umweltschäden. Außerdem können Schäden am Material oder an der Maschine auftreten. Aus diesem Grund ist es wichtig, dass Sie den Anweisungen in der Bedienungsanleitung folgen.

## 2. Technische Daten

Beschreibung		Superfred 3-4	Superfred 3-4 HD
Länge	cm	55	55
Breite	cm	200	200
Höhe	cm	230	230
Gewicht	kg	650	690
Volumen Hydraulikkreislauf	ltr	5	5
Max. Belastung	kg	1500	1500
Anzahl Ballen (LxBxH)			
240x120x90 cm		3	3
240x120x70 cm		4	4
Max. Druck des Hydraulikkreislaufs	bar	180	180



Bei Benutzung eines Fahrzeugs mit einem höheren Druck als 180 bar, wird stark empfohlen, ein Überdruckventil zu verwenden. Dies ist bei Meijer Holland erhältlich.

### CE-Kennzeichnung

Die Maschine ist mit einer CE-Kennzeichnung ausgestattet. Das bedeutet, dass diese den Anforderungen der geltenden europäischen Richtlinien bezüglich der Sicherheit und des Gesundheitsschutzes entspricht. Die enthaltene Konformitätserklärung gibt Aufschluss über diese Richtlinien.



- Die Nichtbefolgung der in dieser Bedienungsanleitung aufgeführten Regeln und Anweisungen gilt als grobe Fahrlässigkeit, wodurch jegliche Haftung seitens Meijer Holland bezüglich der auftretenden Folgen ausgeschlossen wird. Das Risiko hierfür trägt allein der Benutzer.
- Meijer Holland arbeitet kontinuierlich an der Verbesserung seiner Produkte. Das Unternehmen behält sich daher das Recht vor, alle Änderungen und Verbesserungen, die für nötig gehalten werden, durchzuführen. Eine Verbindlichkeit, diese Änderungen an bereits gelieferten Maschinen anzubringen, ist daran nicht gebunden.

### 3. Sicherheitsvorkehrungen

Die untenstehenden Regeln sind einzuhalten, um Verletzungen und Schäden zu vermeiden.

1. Lesen Sie vor Benutzung der Maschine die Bedienungsanleitung sorgfältig durch.
2. Lassen Sie den Ballengreifer von erfahrenen Personen an das Fahrzeug montieren.
3. Überlassen Sie die Bedienung erfahrenen Personen.
4. Benutzen Sie den Ballengreifer ausschließlich für Ballen.
5. Kontrollieren Sie sofort nach der Montage des Ballengreifers, ob das Hydrauliksystem richtig funktioniert.
6. Befolgen Sie die Bedienungsanweisungen (Kapitel 6).
7. Der Arbeitsbereich der Maschine umfasst fünf Meter.
  - sorgen Sie dafür, dass sich keine Personen in diesem Bereich befinden!
8. Bedienen Sie den Ballengreifer ausschließlich aus der Kabine des Fahrzeugs.
9. Halten Sie sich an die Regeln für die maximale Belastung (Kapitel 2).
10. Achten Sie auf auslaufendes Öl:
  - kontrollieren Sie die Hydraulikschläuche und -zylinder mindestens einmal pro Tag
11. Ersetzen Sie beschädigte oder verschlissene Leitungen und Zylinder sofort.
12. Folgen Sie den Instandhaltungsvorschriften (Kapitel 7).
13. Beachten Sie, dass die Sicht des Fahrers eingeschränkt ist, wenn sich die Ballen im Greifer befinden.
14. Beim Fahren mit dem angeschlossenen Ballengreifer über längere Distanzen oder auf öffentlichen Straßen:
  - keine Ballen dürfen sich im Greifer befinden!
  - wenn die Frontladerzinken montiert sind, sichern Sie die Spitzen mit dem roten Schutzbügel oder demontieren Sie die Zinken
15. Fahren Sie gerade rückwärts weg, nachdem Sie die Ballen versetzt haben.
  - beim schiefen Herausziehen der Zinken kann der Stapel umfallen
16. Beim Rückwärtsfahren:
  - achten Sie darauf, dass sich keine Personen hinter dem Fahrzeug befinden



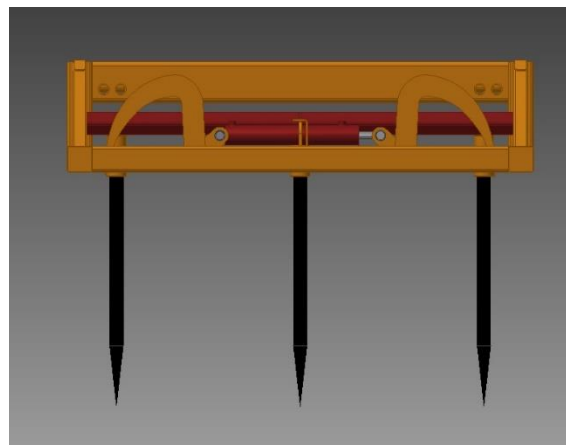
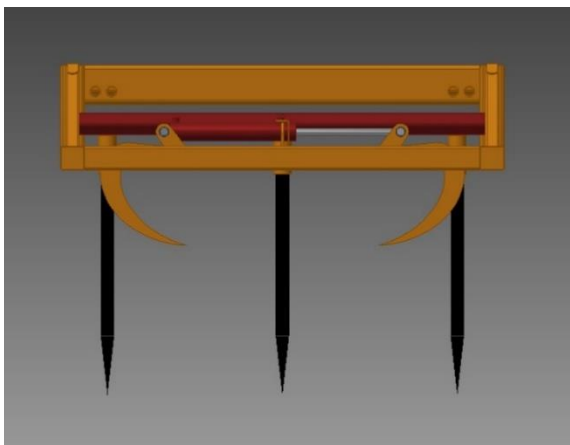
Stapeln Sie die Stroh- und Heuballen stabil, damit diese nicht umfallen können. Der Fahrer muss über die Regeln bezüglich des Hebens schwerer Lasten aufgeklärt sein.

## 4. Die Funktionsweise des Ballengreifers

Montieren Sie den Ballengreifer an ein Fahrzeug mit einem Hydrauliksystem. Der Ballengreifer funktioniert nur, wenn dieser richtig an das Hydrauliksystem des Fahrzeugs angeschlossen wird.

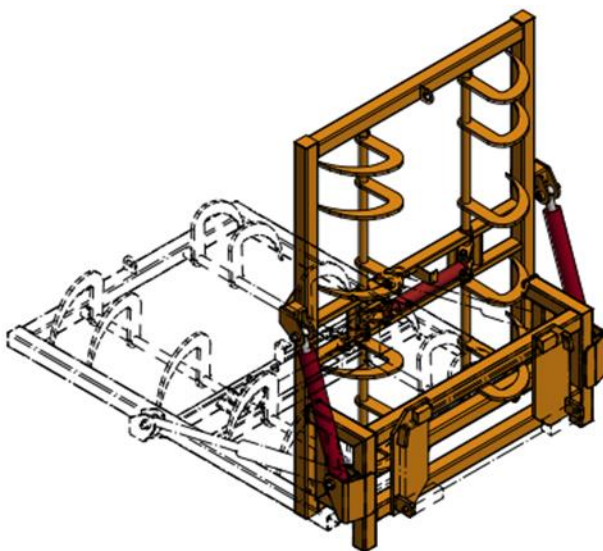
Mit dem Ballengreifer sind zwei Bewegungen möglich:

1. Die Ballen werden mit Haken festgeklemmt, die auf zwei drehbaren Achsen montiert sind und durch einen Hydraulikzylinder angetrieben werden. Diese Bewegung ist in den untenstehenden Abbildungen zu sehen.



Bewegung der Klemmhaken von oben gesehen

2. Das Kippen des Rahmens erfolgt über die beiden Hydraulikzylinder auf beiden Seiten. Diese Bewegung ist im Bild unten zu sehen.



Bewegung des Kipprahmens



Der Superfred ist nicht zum Schieben von Ballen geeignet.

## 5. Installation, Inbetriebnahme und Einstellungen



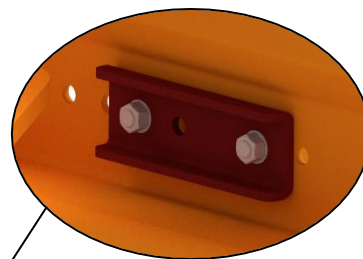
Kontrollieren Sie bei der Lieferung, ob der Ballengreifer unbeschädigt und in gutem Zustand ist. Nehmen Sie mit Meijer Holland Kontakt auf, falls Sie Beschädigungen feststellen. Nehmen Sie den Ballengreifer nur in Betrieb, wenn dieser für ordnungsgemäß befunden wurde und nachdem Sie diese Bedienungsanleitung durchgelesen haben.

### 5.1 Nach der Lieferung

- Platzieren Sie den Ballengreifer auf einem soliden und flachen Untergrund.

### 5.2 Vor der Versetzung der Ballen

1. Entfernen Sie die Schutzbügel und befestigen Sie die Frontladerzinken ordnungsgemäß.
2. Montieren Sie die Anbauteile und befestigen Sie die vier mitgelieferten roten an der Rückseite der Montagefläche (siehe untenstehende Zeichnung).
3. Fahren Sie das Fahrzeug so an den Ballengreifer heran, dass die Montagefläche des Fahrzeugs an die des Ballengreifers lehnt.
4. Montieren Sie den Ballengreifer an das Fahrzeug.
5. Kontrollieren Sie die Kupplungen auf Verschmutzungen. Schließen Sie nur saubere Kupplungen an, um Schmutz im System zu vermeiden.
6. Schließen Sie die entsprechenden vier Hydraulikschläuche des Fahrzeugs an die vier Schnellkupplungen über der Montagefläche der Ballengreifer an. Der oberste Schlauch ist für das Festklemmen der Ballen, während der unterste diese wieder loslässt.
7. Entfernen Sie die beiden Blockierplatten des Kipprahmens auf beiden Seiten des Rahmens.
8. Kontrollieren Sie das Hydrauliksystem auf undichte Stellen.
9. Kontrollieren Sie die richtige Steuerung des Zylinders.
10. Setzen Sie das Hydrauliksystem unter Druck und öffnen und schließen Sie die Haken, um den Ballengreifer zu testen.



Befestigungsplatte für Aufnahme  
(vier Stück benötigt)



### 5.3 Nach der Versetzung der Ballen

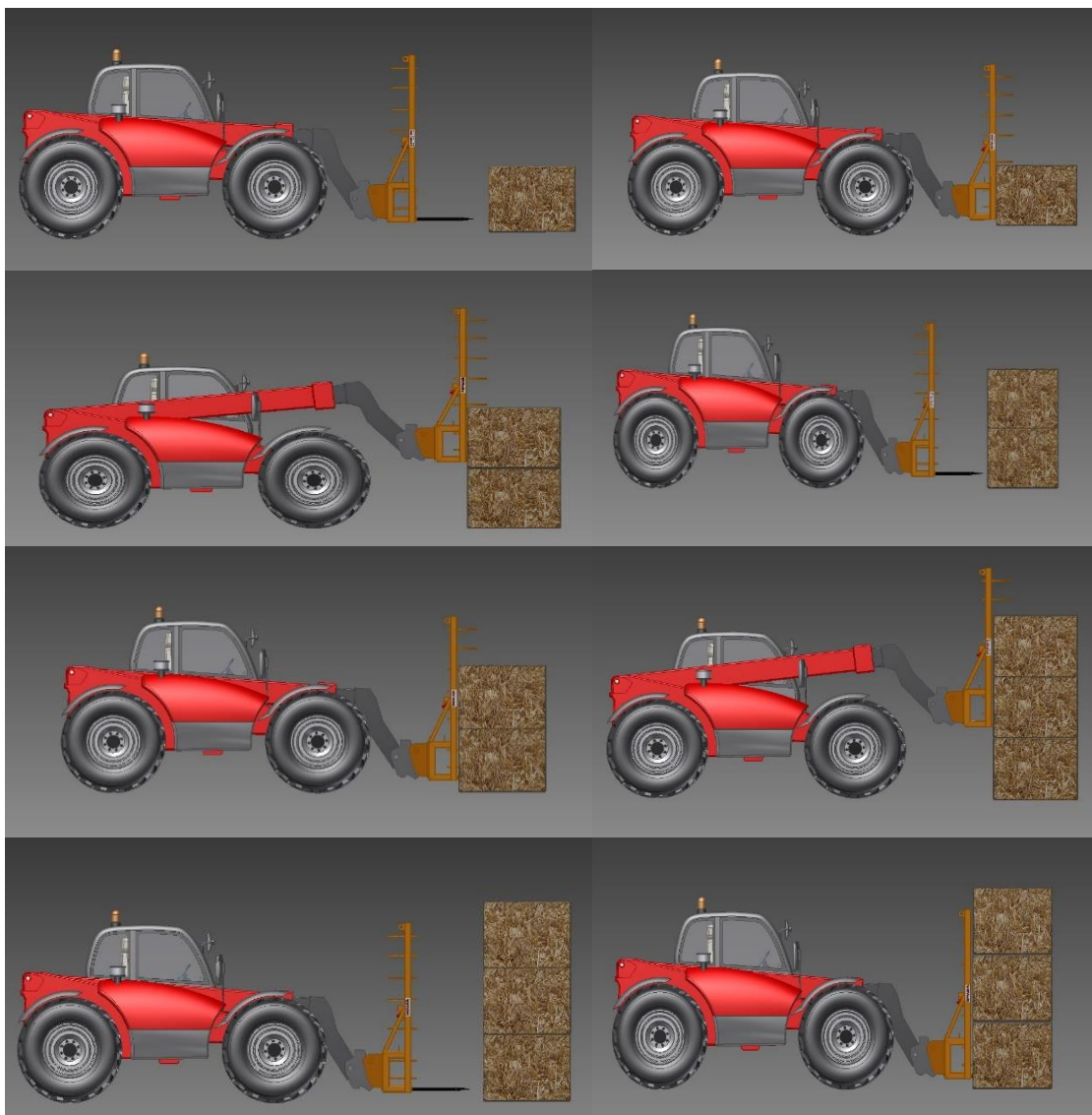
1. Platzieren Sie den Ballengreifer mit dem Fahrzeug auf einem soliden und flachen Untergrund.
2. Kontrollieren Sie, ob der Ballengreifer stabil steht.
3. Befestigen Sie die beiden Blockierplatten auf beiden Seiten des Rahmens. Dadurch wird verhindert, dass der Rahmen nach vorne kippt.
4. Demontieren Sie beide Frontladerzinken und befestigen Sie diese an den dafür vorgesehenen Stellen am Rahmen. Befestigen Sie den Schutzbügel an den Spitzen der Zinken.
5. Koppeln Sie die Hydraulikschläuche los und kontrollieren Sie diese auf undichte Stellen.
6. Demontieren Sie den Anschluss des Fahrzeugs vom Ballengreifer und fahren Sie das Fahrzeug rückwärts weg.



Lagern Sie den Ballengreifer bis zur nächsten Benutzung an einem sauberen und trockenen Ort.

## 6. Bedienung und Handhabung

1. Fahren Sie mit dem Fahrzeug so an den zu versetzenden Ballen heran, dass die untersten Frontladerzinken (wenn anwendbar) in den Ballen eindringen.
2. Wenn der Rahmen gegen den Ballen drückt, können die Ballen festgeklemmt werden. Setzen Sie das Hydrauliksystem wieder auf "neutral", sobald die Ballen festgeklemmt wurden.
3. Heben Sie den Ballen an und fahren Sie mit dem Fahrzeug zum Bestimmungsort oder zum nächsten Ballen. In den untenstehenden Abbildungen ist zu sehen, wie die Ballen festgeklemmt und gestapelt werden.
4. Wenn der Rahmen um 90° nach vorne gekippt wird, können die Ballen auf die Seite gelegt werden.
5. Lassen Sie die Ballen auf den Boden sacken und öffnen Sie die Haken, wodurch die Ballen losgelassen werden.
6. Fahren Sie das Fahrzeug so von den Ballen weg, dass die drei Frontladerzinken gerade aus den Ballen gezogen werden.
7. Der Ballengreifer ist nun wieder einsatzbereit, um eine neue Serie von Ballen zu greifen und zu versetzen.



Bedienung Fred

## 7. Instandhaltung

Regelmäßige Instandhaltung verlängert die Lebensdauer der Maschine. Der Ballengreifer benötigt relativ wenig Instandhaltung.

### Instandhaltungsschema

Vor jeder Benutzung.	Kontrollieren Sie den Ballengreifer auf Beschädigungen und Verschleiß. Lassen Sie beschädigte oder verschlissene Teile direkt ersetzen.
	Kontrollieren Sie die hydraulischen Koppelungen, Schläuche und Zylinder auf undichte Stellen, Verschleiß und Beschädigungen. Lassen Sie Probleme direkt durch fachkundige Mechaniker beheben.
Mindestens 1x pro Woche.	Befreien Sie den Ballengreifer von Schmutz und Staub. Falls mit einem Hochdruckreiniger gearbeitet wird, achten Sie darauf, dass die Hydraulikkopplungen und -zylinder ausgespart werden.
	Schmieren Sie die Schmiernippel mit Fett ein. Wiederholen Sie dies bei intensiver Nutzung alle acht Stunden (0,86 Gramm pro Schmiernippel).
1x pro Jahr	Lassen Sie die Hydraulikschläuche und Kupplungen austauschen.

## 8. Störungen und Reparaturen

### 8.1 Allgemein

Der Ballengreifer hat relativ wenige bewegliche Teile und größere Schäden sind bei korrekter Bedienung sehr unwahrscheinlich. Reparieren oder ersetzen Sie beschädigte und verschlissene Teile sofort. Ersatzteile können Sie direkt bei Meijer Holland erhalten.



- Schalten Sie den Motor des Fahrzeuges aus, wenn Sie eines der untenstehenden Probleme beheben.
- Schalten Sie die Stromversorgung während Schweißarbeiten aus.
- Hydrauliköl ist eine giftige und umweltschädliche Flüssigkeit. Versuchen Sie daher niemals, undichte Stellen mit der Hand abzudichten. Flüssigkeiten unter hohem Druck spritzen einfach durch Haut und Kleidung hindurch, wodurch schwere Verletzungen verursacht werden können.

Problem	Mögliche Ursache	Behebung
Die Haken bewegen sich nicht.	Der Hydraulikkreislauf des Ballengreifers ist nicht an das Hydrauliksystem des Fahrzeuges angeschlossen.	Schließen Sie die zwei Hydraulikschläuche an.
	Der Hydraulikkreislauf des Ballengreifers ist nicht richtig angeschlossen.	Tauschen Sie die falsch angeschlossenene Hydraulikschläuche.
	Störung im Hydrauliksystem des Fahrzeuges.	Konsultieren Sie die Bedienungsanleitung des Fahrzeuges.
	Die Haken oder die Achsen, auf denen sich diese befinden, sind blockiert.	Suchen Sie die Blockade und entfernen Sie diese.
Der Rahmen kann nicht gekippt werden.	Der Hydraulikkreislauf des Greifers ist nicht an das Hydrauliksystem des Gabelstaplers angeschlossen.	Schließen Sie die vier Hydraulikschläuche an.
	Der Hydraulikkreislauf des Greifers ist nicht richtig angeschlossen.	Tauschen Sie die falsch angeschlossenene Hydraulikschläuche.
	Störung im Hydrauliksystem des Gabelstaplers.	Konsultieren Sie die Bedienungsanleitung des Gabelstaplers.
	Eine oder beide Blockierplatten an der Seite des Rahmens blockieren die Bewegung.	Entfernen Sie die Blockierplatten
	Der Rahmen oder die Welle, auf der es sitzt, ist blockiert.	Suchen Sie die Blockade und entfernen Sie diese.

## 8.2 Heavy Duty

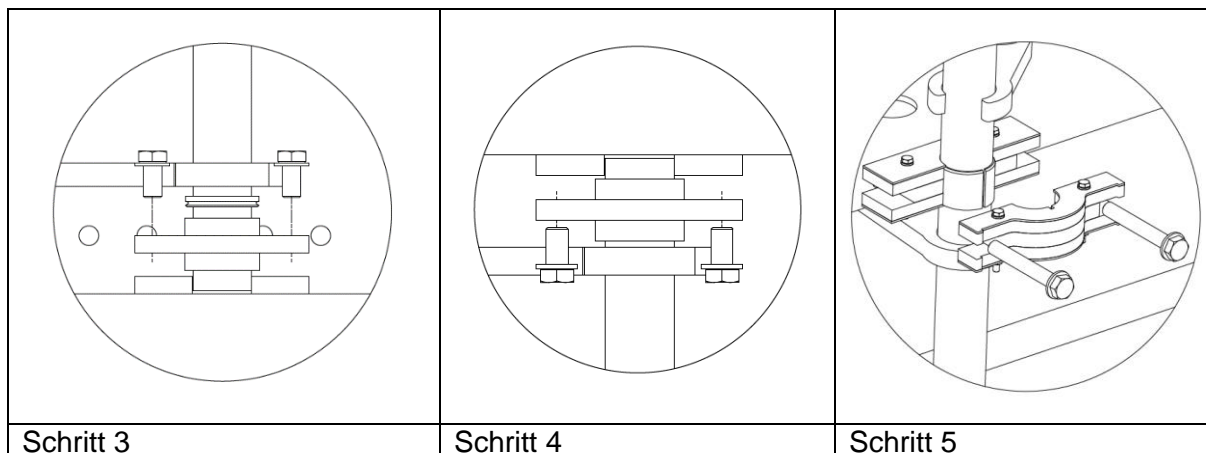
Die Fred HD-Version ist mit einer austauschbaren Achse mit Haken ausgestattet. Diese Haken sind langlebig und müssen nur bei Beschädigung ausgetauscht werden. Die Achse mit den Haken ist auf Anfrage erhältlich.

Die Achse wird wie folgt ausgetauscht:

1. Platzieren Sie den Ballengreifer auf einem soliden und flachen Untergrund damit der Greifer nicht umfallen kann.
2. Unteres und oberes Lager lösen.
3. Schieben Sie zunächst die untere Lagerbuchse nach oben. Benutzen Sie bei Bedarf einen Kunststoffhammer.
4. Anschließend die obere Lagerbuchse nach unten schieben.
5. Lösen Sie die mittleren (teilbaren) Lager.
6. Entfernen Sie die Achse vorne vom Rahmen.
7. Setzen Sie die neue Achse ein. Gehen Sie dabei in umgekehrter Reihenfolge wie beim Ausbau vor.



Wechseln Sie die Achse niemals alleine! Das Gewicht beträgt ca. 75 kg.



## 9. Umwelt und Entsorgung

Der Ballengreifer hat einen Hydraulikkreislauf, in dem sich Hydrauliköl befindet, eine giftige und umweltschädliche Flüssigkeit. Kontrollieren Sie den Ballengreifer daher regelmäßig auf undichte Stellen und lassen Sie beschädigte oder abgenutzte Teile sofort ersetzen.

### 9.1 Entsorgung des Ballengreifers

- Entleeren Sie das Hydrauliksystem und lassen Sie das Öl durch ein dazu befugtes Unternehmen entsorgen.
- Die restlichen Teile des Ballengreifers bestehen aus lackiertem Stahl, der als Schrott entsorgt werden kann.

## EG-Konformitätserklärung

Wir, Meijer Holland  
Bale handling systems  
Duinkerkenstraat 11  
NL-9723 BN GRONINGEN  
Nederland  
Tel: +31 (0)50 - 312 64 48

erklären hiermit in eigener Verantwortung, dass:

**1. wir der Produzent sind von:**

MH Superfred 3-4 (Model MHFRED34S)  
MH Superfred 3-4 Heavy Duty (Model MHFRED34SHD)

**2. die Maschine den folgenden zutreffenden Richtlinien entspricht:**

Maschinenrichtlinie 2006/42/EG

**3. die Maschine entsprechend den europäischen Richtlinien und Vorgaben entwickelt und gebaut wurde:**

- NEN-EN-ISO 13854:2019
- EN-ISO 4413:2010
- EN-ISO 12100:2010

Der Hydraulik- und Steuerungsteil liegt in der Verantwortung des Benutzers.

Groningen, 10. Juli 2023

J.F. Lommerts, *Geschäftsführer*