



Meijer Holland

bale handling systems

Superfred 3-4 en 3-4 HD

Gebruikershandleiding

balenklem



Inhoud

Inhoud	3
1. Inleiding	4
2. Technische specificaties	5
3. Veiligheidsmaatregelen	6
4. De werking van de balenklem	7
5. Installatie, in gebruik nemen, afregeling	8
6. Bediening en gebruik	10
7. Onderhoud	11
8. Storing, reparatie	12
9. Milieu, afdanken	14
EG-verklaring van overeenstemming	15

1. Inleiding

De Meijer Holland balenklemmen van het type Superfred zijn speciaal bedoeld om aan een heftruck (hierna te noemen 'voertuig') te monteren om daarmee stro- of hooibalen vast te klemmen voor transport over korte afstand. Montage aan verreiker, voorlader, shovel, of kraan is ook mogelijk. De hydraulische slangen van de balenklem worden aangesloten op het hydraulisch systeem van het voertuig.



Het is van groot belang dat u de gebruikershandleiding doorleest voor het gebruik van de machine. Indien dit niet goed gedaan wordt bestaat er risico op ernstig of fataal letsel voor de gebruiker of schade aan de omgeving. Bovendien bestaat het risico op schade aan materialen of aan de machine. Het is daarom belangrijk de instructies in de handleiding te volgen.

2. Technische specificaties

Kenmerk		Superfred 3-4	Superfred 3-4 HD
lengte	cm	55	55
breedte	cm	200	200
hoogte	cm	230	230
gewicht	kg	650	690
volume hydraulisch circuit	ltr	5	5
max. belasting	kg	1500	1500
aantal balen (lxbxh)			
240x120x90 cm		3	3
240x120x70 cm		4	4
max. druk hydraulisch circuit	bar	180	180



Bij het gebruik van een voertuig met een hogere druk dan 180 bar wordt sterk aangeraden een overdrukventiel te gebruiken.
 Overdrukventielen zijn verkrijgbaar bij Meijer Holland.

CE-merkteken

Deze installatie is voorzien van het CE-merkteken. Dit houdt in dat de installatie voldoet aan de van toepassing zijnde Europese richtlijnen betreffende veiligheid en gezondheid. In de verklaring van overeenstemming, opgenomen in deze documentatie, is aangegeven welke richtlijnen dat zijn.



- Het niet opvolgen van de regels en aanwijzingen in deze handleiding geldt als zware nalatigheid, waardoor elke aansprakelijkheid van Meijer Holland voor alle daaruit voortvloeiende gevolgen vervalt. Het risico ligt in dat geval geheel bij de gebruiker.
- Meijer Holland houdt zich voortdurend bezig met het verbeteren van haar producten. Zij houdt zich dan ook het recht voor alle veranderingen en verbeteringen aan te brengen die zij nodig acht. Een verplichting deze veranderingen op eerder geleverde machines aan te brengen is daaraan niet verbonden.

3. Veiligheidsmaatregelen

Onderstaande regels zijn belangrijk om gevaar op letsel en beschadiging te voorkomen.

1. Lees voor gebruik de handleiding.
2. Laat ervaren personen de klem aan het voertuig monteren.
3. Laat het gebruik over aan ervaren personen.
4. Gebruik de klem alleen voor balen.
5. Controleer direct na het monteren van de klem of beide hydraulische systemen goed werken.
6. Volg de aanwijzingen op voor gebruik (hoofdstuk 6).
7. Het werkbereik van de machine is vijf meter
 - zorg ervoor dat zich daarbinnen geen personen bevinden!
8. Bedien de balenklem uitsluitend vanuit de cabine van het voertuig.
9. Houd de regels voor de maximale belasting aan (hoofdstuk 2).
10. Wees alert op lekkage van olie:
 - controleer de hydraulische slangen en cilinders minimaal eenmaal per dag
11. Vervang beschadigde of versleten leidingen en cilinders direct.
12. Volg de onderhoudsvorschriften op (hoofdstuk 7).
13. Houd er rekening mee dat het zicht van de bestuurder recht vooruit geblokkeerd is wanneer er balen in de klem zitten.
14. Bij rijden met de balenklem over langere afstanden of op de openbare weg:
 - geen balen in de klem!
 - scherm wanneer frontladertanden gebruikt worden de punten af met de rode beschermbeugel of haal de tanden eraf
15. Rijd recht achteruit na het plaatsen van balen
 - bij scheef uittrekken van de tanden kan de stapel omvallen
16. Bij achteruitrijden:
 - let op dat er geen mensen achter het voertuig staan.



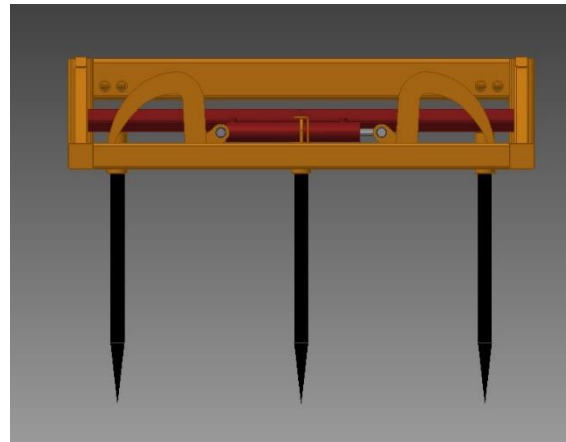
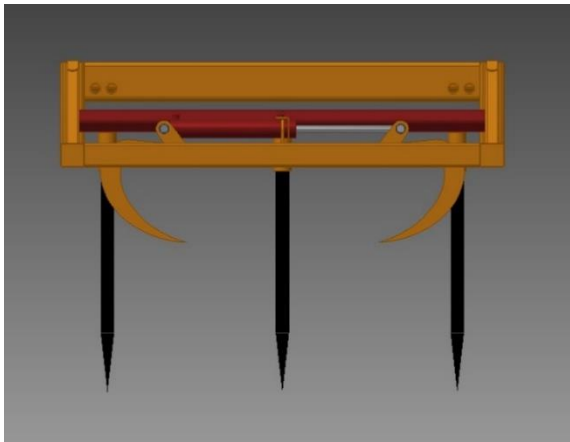
Bouw de stapel stro- of hooibalen stabiel, zodat hij niet kan omvallen.
De bestuurder dient op de hoogte te zijn van de regels bij het heffen en hijsen van zware lasten.

4. De werking van de balenklem

Monteer de balenklem aan een voertuig met een hydraulisch systeem. De balenklem werkt alleen als deze correct op het hydraulisch systeem van het voertuig is aangesloten.

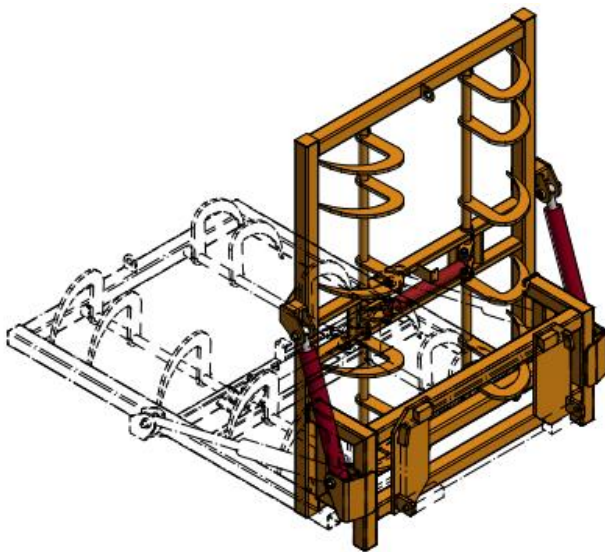
Op de balenklem zijn twee bewegingen mogelijk:

1. Het klemmen van de balen gebeurt met de haken die op twee draaibare assen gemonteerd zijn en die aangedreven worden door een hydraulische cilinder. Deze beweging is te zien in de afbeeldingen hieronder.



beweging klemhaken gezien vanaf boven

2. Het kantelen van het frame gebeurt met de twee hydraulische cilinders aan weerszijden. Deze beweging is te zien in de afbeelding hieronder.



beweging kantelframe



De Superfred is niet geschikt om balen op te drukken.

5. Installatie, in gebruik nemen, afregeling



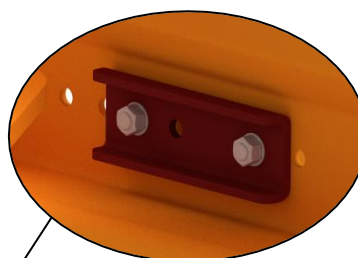
Controleer bij aflevering of de balenklem onbeschadigd en in goede staat is. Neem contact op met Meijer Holland als u beschadigingen ziet. Neem de balenklem alleen in gebruik als deze in orde bevonden is en pas na het doorlezen van deze handleiding.

5.1 Na bezorging

- Plaats de balenklem op een stevige en vlakke ondergrond.

5.2 Voor het verplaatsen van balen

1. Verwijder de beschermbeugels, plaats de frontladertanden op de juiste wijze onderin en zet ze vast.
2. Monteer de aanbouwdelen en maak de vier bijgeleverde rode contraplaatjes aan de achterzijde van het montagevlak vast (zie tekening hieronder).
3. Rijd er met het voertuig zo naar toe dat het montagevlak van het voertuig tegen het montagevlak van de balenklem valt.
4. Bevestig de balenklem aan het voertuig.
5. Controleer de koppelingen op vuil. Sluit alleen schone koppelingen aan om vuil in het systeem te voorkomen.
6. Sluit de juiste vier hydraulische slangen van het voertuig aan op de vier snelkoppelingen boven het montagevlak van de balenklem. De bovenste slang is pers, de onderste slang is retour.
7. Verwijder beide blokkeerplaten van het kantelframe aan weerszijden van het frame.
8. Controleer op lekkage.
9. Controleer de correcte aansturing van de cilinder vanuit het hydraulisch systeem.
- 10 Test de klem door het hydraulisch systeem op druk te zetten (de perskant bedienen). De haken horen nu te sluiten. Door retour te bedienen gaan de haken weer open.



Contraplaatje van de aanbouwdelen
(vier stuks benodigd)

5.3 Na het verplaatsen van balen

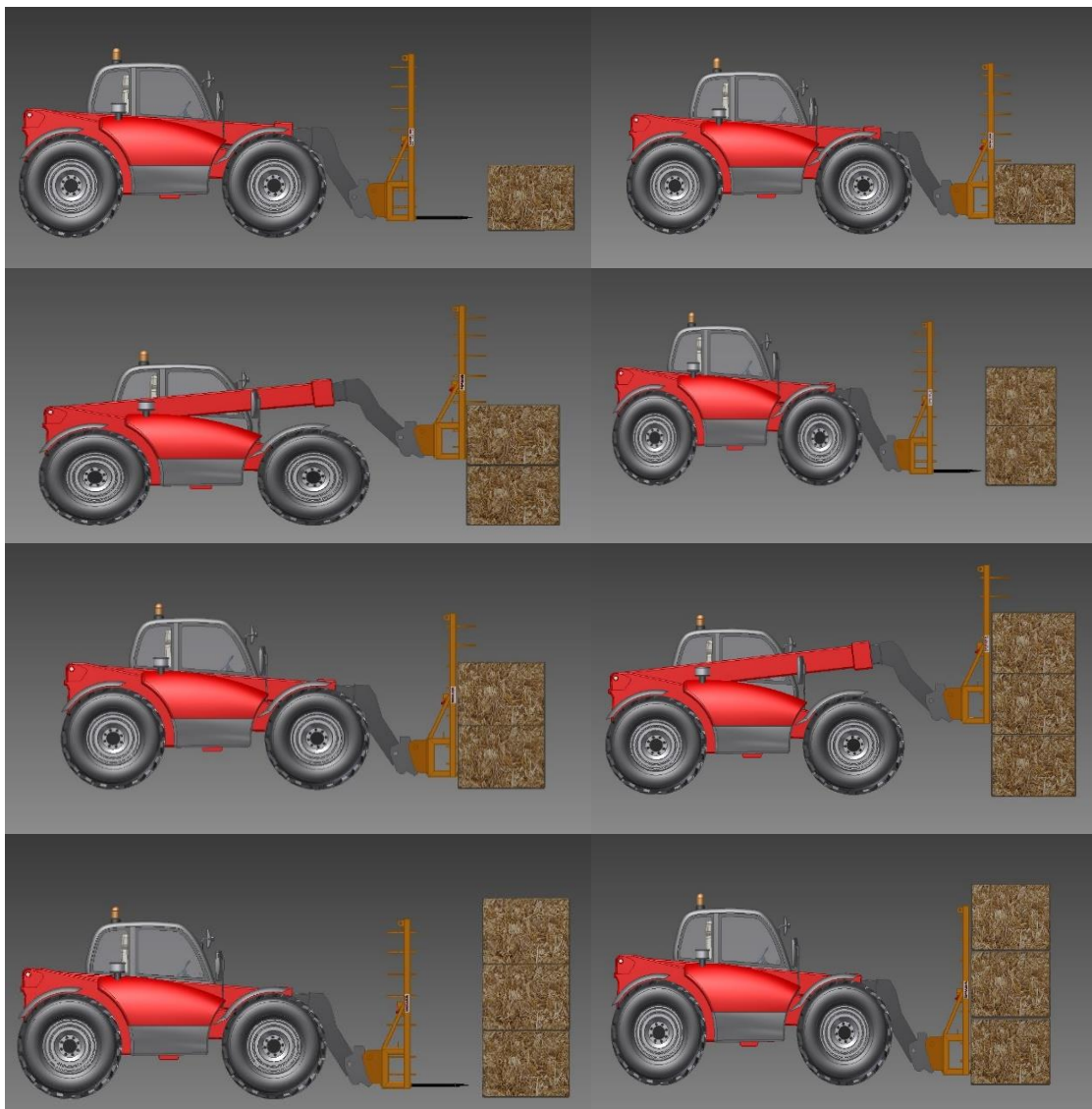
1. Plaats de balenklem met het voertuig op een stevige en vlakke ondergrond.
2. Controleer of de balenklem stevig staat.
3. Bevestig de beide blokkeerplaten aan weerszijden van het frame. Dit voorkomt dat het frame voorover kantelt.
4. Verwijder de frontladertanden en zet ze in het frame. Breng de beschermbeugel aan over de punten.
5. Koppel de hydraulische slangen los en controleer ze op lekkage.
6. Demonteer de aansluiting van het voertuig op balenklem en rijd het voertuig achterwaarts weg.



Zet de balenklem op een schone en droge plaats tot het volgende gebruik.

6. Bediening en gebruik

1. Rijd met het voertuig zodanig tegen de te verplaatsen balen aan, dat de onderste frontladertanden in de baal drukken.
2. Als het frame tegen de baal gedrukt staat, kan de perskant van het hydraulisch systeem worden bediend. Wanneer de balen geklemd zijn, het hydraulisch systeem weer op neutraal zetten.
3. Hef de balen en rijd het voertuig naar de plaats van bestemming of de volgende baal, zoals in de afbeeldingen hieronder waar balen gestapeld en geklemd worden.
4. Door het frame 90° voorover te kantelen, kunnen de balen op hun kant geplaatst worden.
5. Laat de balen op de (laad)vloer zakken en zet het hydraulisch systeem op 'retour'. Hierdoor gaan de haken open waardoor alle balen losgelaten worden.
6. Het voertuig nu zodanig achterwaarts van de balen wegrijden, dat de drie frontlader-tanden recht uit de balen getrokken worden.
7. De balenklem is nu gereed om een volgende serie balen op te pakken en te verplaatsen.



gebruik Fred

7. Onderhoud

Regelmatig onderhoud verlengt de levensduur. Relatief gezien heeft de balenklem weinig onderhoud nodig.

Onderhoudsschema

Voor elk gebruik	Controleer de balenklem op beschadigingen en slijtage. Laat beschadigde of versleten onderdelen direct vervangen.
	Controleer de hydraulische koppelingen, slangen en cilinders op lekkage, slijtage of beschadiging. Laat problemen direct verhelpen door een deskundig monteur.
Minimaal 1x per week	Reinig de balenklem van eventueel aangekoekt vuil en stof. Indien met een hogedrukreiniger wordt gewerkt, let er dan op dat er nooit in de hydraulische koppelingen en cilinders gespoten wordt.
	Smeer de smeernippels op de bewegende delen. Bij intensief gebruik na elke acht werkuren 1 slag vet (0,86 gram per smeernippel).
1x per jaar	Laat de hydraulische slangen en koppelingen vervangen.

8. Storing, reparatie

8.1 Algemeen

De balenklem heeft relatief weinig bewegende delen en er kan bij juist gebruik weinig kapotgaan. Repareer of vervang beschadigde en versleten delen direct. Onderdelen zijn verkrijgbaar bij Meijer Holland.



- Schakel de motor van het voertuig uit wanneer u de onderstaande problemen herstelt.
- Sluit de stroomvoorziening af wanneer er gelast wordt.
- Hydraulische olie is een giftige en milieuonvriendelijke vloeistof. Probeer nooit een lek met de hand te zoeken of dicht te houden. Vloeistof onder hoge druk spuit gemakkelijk door huid en kleding en veroorzaakt zware verwondingen.

Probleem	Oorzaak	Oplossing
De haken bewegen niet.	Het hydraulisch circuit van de balenklem is niet op het hydraulisch systeem van het voertuig aangesloten.	Sluit de twee slangen aan.
	Het hydraulisch circuit van de balenklem is niet goed aangesloten.	Verwissel de verkeerd aangesloten hydraulische slangen.
	Storing in het hydraulisch systeem van het voertuig.	Raadpleeg de handleiding van het voertuig.
	De haken of de assen waarop deze zitten zijn geblokkeerd.	Zoek de blokkade en verwijder hem.
Het frame kantelt niet.	Het hydraulisch circuit van de klem is niet op het hydraulisch systeem van de heftruck aangesloten.	Sluit de vier slangen aan.
	Het hydraulisch circuit van de klem is niet goed aangesloten.	Verwissel de verkeerd aangesloten hydraulische slangen.
	Er is storing in het hydraulisch systeem van de heftruck.	Raadpleeg de handleiding van de heftruck
	Een of beide blokkeerplaten aan de zijkant van het frame blokkeren de beweging.	Verwijder de blokkeerplaten.
	Het frame of de as waarop deze zit is geblokkeerd.	Zoek de blokkade en verwijder deze.

8.2 Heavy Duty

De Fred HD uitvoering is voorzien van een verwisselbare as met haken.

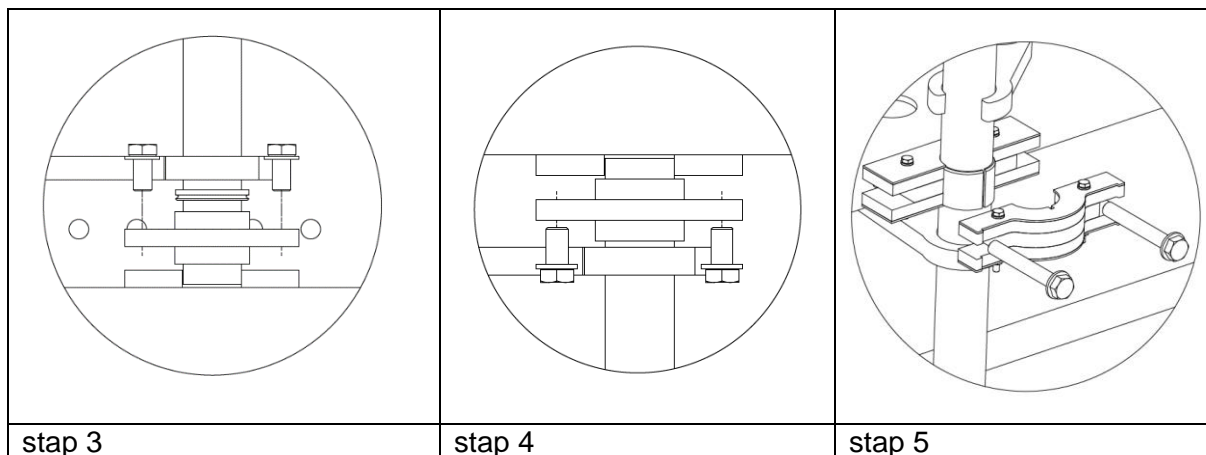
Deze haken zijn slijtvast en hoeven alleen vervangen te worden als ze beschadigd zijn. De as met haken is op aanvraag leverbaar.

Het vervangen van de as gaat als volgt:

1. Plaats de balenklem op een stevige en vlakke ondergrond zodat de klem niet om kan vallen.
2. Maak de onderste en bovenste lagers los.
3. Schuif eerst de onderste lagerbus omhoog. Gebruik hiervoor eventueel een kunststof hamer.
4. Schuif daarna de bovenste lagerbus omlaag.
5. Maak de middelste (deelbare) lagers los.
6. Haal de as aan de voorzijde uit het frame.
7. Zet de nieuwe as erin. Doe dit in omgekeerde volgorde als bij het uithalen.



Verwissel de as met haken nooit alleen! Het gewicht hiervan is ca. 75 kg.



9. Milieu, afdanken

De balenklem heeft twee hydraulische circuits die hydraulische olie bevatten, een giftige en milieuonvriendelijke vloeistof. Controleer de balenklem regelmatig op lekkage en laat beschadigde of versleten onderdelen direct vervangen.

9.1 Afdanken van de balenklem

- Tap eerst het hydraulisch systeem af en laat de olie door een daartoe bevoegd bedrijf afvoeren.
- De rest van de balenklem bestaat uit gelakt staal dat als schroot afgevoerd kan worden.

EG-verklaring van overeenstemming

Wij, Meijer Holland
Bale handling systems
Duinkerkenstraat 11
NL-9723 BN GRONINGEN
Nederland
Tel: +31 (0)50 - 312 64 48

verklaren geheel onder eigen verantwoordelijkheid dat:

1. wij de fabrikant zijn van:

MH Superfred 3-4 (model MHFRED34S)
MH Superfred 3-4 Heavy Duty (model MHFRED34SHD)

2. de machine voldoet aan de onderstaande van toepassing zijnde richtlijnen:

Machinerichtlijn 2006/42/EG

3. de machine is ontworpen en gebouwd volgens de Europese Normen, onder andere:

- NEN-EN-ISO 13854:2019
- EN-ISO 4413:2010
- EN-ISO 12100:2010

Het hydraulische- en het besturingsgedeelte is de verantwoordelijkheid van de gebruiker.

Getekend te Groningen, 10 juli 2023

J.F. Lommerts, *directeur*