



# Meijer Holland

bale handling systems

## Limo Hydra 8, 12M, 15M

**Gebruikershandleiding**  
**balenverzamelaar**





## Inhoud

1. Inleiding.....	4
2. Technische specificaties.....	5
3. Veiligheidsmaatregelen .....	6
4. De werking van de strobalenverzamelaar.....	7
5. Installatie, in gebruik nemen, afstelling .....	8
6. Bediening en gebruik.....	10
7. Onderhoud .....	13
8. Storing, reparatie.....	14
9. Milieu, afdanken .....	15
10. Samenstellingstekening.....	16
11. Onderdelen .....	17
12. Extra onderdelen .....	19
EG-verklaring van overeenstemming.....	21

## 1. Inleiding

De Meijer Holland balenverzamelaars van het type 'Limo Hydra' zijn bedoeld om achter een balenpers te monteren en 8, 12 of 15 stro- of hooibalen te verzamelen. De Limo Hydra wordt hydraulisch aangedreven vanaf de tractor. Deze handleiding geeft een overzicht van alle zaken waar u rekening mee dient te houden voor, tijdens en na het gebruiken van de machine.



Het is belangrijk dat u de gebruikershandleiding doorleest voor het gebruik van de machine. Indien dit niet goed gedaan wordt bestaat er risico op ernstig of fataal letsel voor de gebruiker of schade aan de omgeving. Bovendien bestaat het risico op schade aan materialen of aan de machine. Het is daarom belangrijk de instructies in de handleiding te volgen.

## 2. Technische specificaties

Kenmerk		Limo Hydra 8	Limo Hydra 12M	Limo Hydra 15M
lengte	cm	320	350	360
breedte	cm	273	255	300
hoogte	cm	155	100	110
gewicht	kg	600	750	900
volume hydraulisch circuit	ltr p/m	ca. 30-35	30-35	ca. 30-35
max. aantal balen		8	12	15
afmetingen balen (lxbxh)	cm	105x50x40	85x50x40	85x50x40
lengte baal minimaal	cm	100	80	80
gewicht baal minimaal	kg	15	15	15
max. druk hydraulisch circuit	bar	180	180	180



De Limo Hydra werkt niet goed op hellingen en erg oneffen terrein.



Bij kort hooi bestaat risico op wikkelen om de kantelrol.

### CE-merkteken

Deze installatie is voorzien van het CE-merkteken. Dit houdt in dat de installatie voldoet aan de van toepassing zijnde Europese richtlijnen betreffende veiligheid en gezondheid. In de verklaring van overeenstemming, opgenomen in deze documentatie, is aangegeven welke richtlijnen dat zijn.



- Het niet opvolgen van de regels en aanwijzingen in deze handleiding geldt als zware nalatigheid, waardoor elke aansprakelijkheid van Meijer Holland voor alle daaruit voortvloeiende gevolgen vervalt. Het risico ligt in dat geval geheel bij de gebruiker.
- Meijer Holland houdt zich voortdurend bezig met het verbeteren van haar producten. Zij houdt zich dan ook het recht voor alle veranderingen en verbeteringen aan te brengen die zij nodig acht. Een verplichting deze veranderingen op eerder geleverde machines aan te brengen is daaraan niet verbonden.

### 3. Veiligheidsmaatregelen

Onderstaande regels zijn belangrijk om gevaar op letsel en beschadiging te voorkomen.

1. Lees voor gebruik de handleiding
2. Laat ervaren personen de verzamelaar aan het voertuig monteren.
3. Laat het gebruik over aan ervaren personen.
4. Gebruik de verzamelaar alleen voor balen.
5. Ga niet op de verzamelaar of de rollenbaan staan – dit is gevaarlijk!
6. Controleer direct na montage en voor elk gebruik of het hydraulisch systeem goed werkt.
7. Sluit het montageplateau aan op de balenpers volgens de instructies (hoofdstuk 5).
8. Volg de aanwijzingen op voor installatie en afstellen (hoofdstuk 5).
9. Volg de aanwijzingen op voor gebruik (hoofdstuk 6).
10. Het werkbereik van de verzamelaar is vijf meter
  - zorg ervoor dat zich daarbinnen geen personen bevinden!
11. Houd de regels voor de maximale belasting aan (hoofdstuk 2).
12. Wees alert op lekkage van olie:
  - controleer de hydraulische slangen en cilinders minimaal eenmaal per dag
13. Vervang beschadigde of versleten leidingen en cilinders direct.
14. Volg de onderhoudsvorschriften op (hoofdstuk 7).
15. Bij rijden met de balenverzamelaar over langere afstanden of op de openbare weg:
  - monteer het waarschuwingsbord duidelijk zichtbaar voor achterliggende weggebruikers
  - geen balen in de verzamelaar!
16. De maximaal toegestane snelheid van het voertuig met de balenverzamelaar is 25 km/uur.
17. Bij achteruitrijden:
  - let op dat er geen mensen achter het voertuig staan
18. De bestuurder dient op de hoogte te zijn van de relevante wet- en regelgeving.

## 4. De werking van de strobalenverzamelaar

Zie voor de volgorde van het plaatsen van de balen de samenstellingstekening in hoofdstuk 10.

1. Bij de Limo Hydra 8 en 12M worden de eerste drie balen door de aangedreven spiraalrollen opzij getransporteerd.  
Bij de Limo Hydra15M geldt dit voor de eerste vier balen.
2. De rode pal bedient de automaat gedeeltelijk (**foto A, positie 1**).
3. De vierde baal (bij de Limo Hydra 15M de vijfde baal) bedient de automaat volledig (**foto A, positie 2**), waardoor de kantelrol (**foto B**) wordt ontgrendeld. Deze zal nu voor de eerste maal naar beneden wegdraaien en de eerste serie balen beweegt naar de achterklep.



foto A — rode pal bedient automaat



foto B — ontgrendeling kantelrol

4. Bij de Limo Hydra 8 wordt na de eerste serie van vier balen de plaat op de achterklep ingedrukt door de balen (**foto C**).
5. Bij de Limo Hydra 12M en 15M wordt bij de tweede serie van vier en vijf balen een klep boven de rol ingedrukt (**foto D**).



foto C — indrukken achterklep Limo Hydra 8



foto D — indrukken klep Limo Hydra 15M

6. De kantelrol veert in ruststand weer terug. Vervolgens vult de laatste serie balen de voorste helft van de verzamelaar. De laatste baal op de verzamelaar bedient de automaat, waardoor de kantelrol weer ontgrendelt. Hierdoor klapt de kantelrol opnieuw naar achteren weg. De kantelrol bedient nu ook de achterklep, die naar achteren wegklapt. Op dat moment laat een hydromotor de rollen op maximale snelheid draaien, zodat alle balen snel en aaneengesloten worden gelost. Als de balen zijn losgelaten keert de kantelrol, automaat en de achterklep in ruststand terug en begint het proces weer van voren af aan.

## 5. Installatie, in gebruik nemen, afstelling



Controleer bij ontvangst of de balenverzamelaar compleet en onbeschadigd is. Neem contact op met Meijer Holland als er beschadigingen zijn. Neem de balenverzamelaar alleen in gebruik als deze in orde bevonden is en pas na het doorlezen van deze handleiding.



Zorg ervoor dat de pers en verzamelaar waterpas staan.

### 5.1 Installatie

1. Verwijder het plateau dat standaard aan de pers zit.
2. Rijd met de tractor naar de verzamelaar toe zodat het montagevlak van de balenpers zo dicht mogelijk bij het bevestigingspunt van de verzamelaar komt.
3. Zorg bij het monteren van de verzamelaar dat de combinatie op een vlakke ondergrond staat.
4. Bevestig het meegeleverde plateau (**foto E**) aan de Limo Hydra.
5. Bevestig het plateau aan de pers met behulp van een pen (**foto F**) en de bijbehorende schoorstripes. Het plateau met de schoorstripes werkt als een soort trechter. Het zorgt ervoor dat de balen geleidelijk en niet te dicht op elkaar op de verzamelaar terechtkomen.



foto E — plateau



foto F — bevestigingspen voor plateau

6. Bekijk het voorbeeld van een complete montage (**foto G**).
7. Controleer of de stripes, het plateau en de pen deugdelijke borgmiddelen hebben.
8. Sluit de pers- en retourleiding aan op de pers. Standaard is de machine uitgevoerd met leidingen tot aan het perskanaal. Een enkelwerkend ventiel met drukloos retour is nodig.
9. Controleer of er geen lekkage optreedt en of de rollen op de juiste manier ronddraaien (**foto H**).





foto G — compleet gemonteerde Limo Hydra

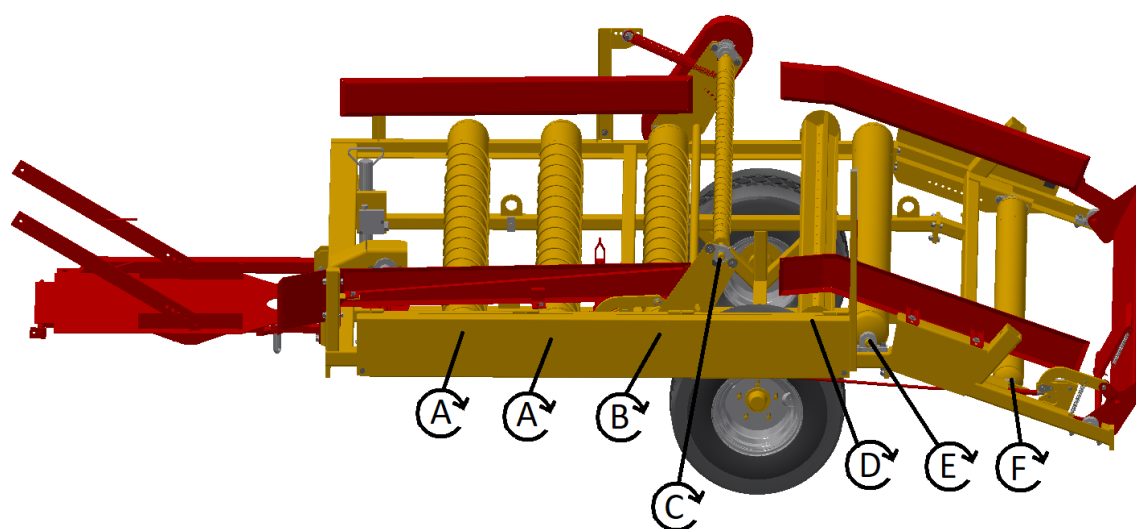


foto H — draaibeweging rollen

## 6. Bediening en gebruik

### 6.1 Baalgeleiders instellen

Stel de vier rode baalgeleiders in op de juiste breedte van de balen. Stel ze zo in dat de automaat goed wordt aangestuurd en dat de balen vloeiend over de machine bewegen. De voorste twee baalgeleiders moeten dichter bij elkaar staan dan de achterste twee. Dit voorkomt opstopping.

### 6.2 Stroomregelventiel instellen

De snelheid van de spiraalrollen kan aan de capaciteit van de pers worden aangepast door instelling van het stroomregelventiel (**foto I**). Draai deze nooit maximaal open, omdat de rollen automatisch sneller moeten kunnen draaien op het moment dat de balen worden gelost. Deze versnelling wordt aangestuurd door het eindeslagventiel dat gelijktijdig opent met de achterklep (**foto J**).

### 6.3 Veer achterklep afstellen

Stel de veer (**foto K**) zo af dat de achterklep, na het lossen van de balen, in de vergrendelde stand terugkeert. Door het te strak afstellen van de veer kan de klep te vroeg dichtslaan tijdens het lossen van de balen, waardoor de balen niet op de correcte positie geplaatst zullen worden. Ook kan de achterklep hierdoor te hard in de vergrendeling schieten, waardoor deze niet goed zal vergrendelen. Door het te licht afstellen van de veer zal de achterklep niet zijn vergrendelpositie bereiken na het lossen van de balen, waardoor de achterklep al bij vier balen zal lossen in plaats van bij acht balen. Wat hierbij ook kan voorkomen is dat de achterklep het eindeslagventiel niet raakt, wat ervoor zorgt dat de machine de rollen versneld zal laten blijven draaien.

### 6.4 Veer kantelrol afstellen

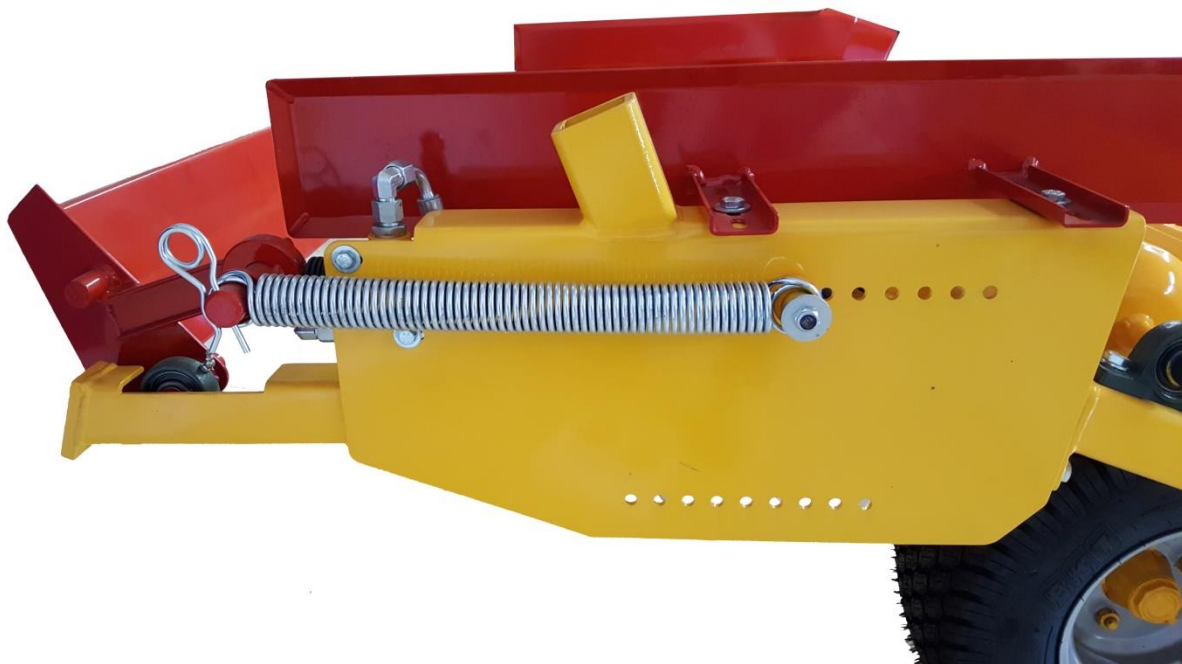
Stel de veer (**foto L**) zo af dat de tuimelklep, na het passeren van de balen, in de vergrendelde stand terugveert. Bij een te strakke afstelling van de veer sluit de klep soms al dicht tijdens het passeren van de balen. Hierdoor zullen de balen niet in optimale positie terechtkomen in het achterdeel van de Limo. Het kan dan voorkomen dat de balen vastlopen. Bij een te losse afstelling van de veer zal de kantelrol na het lossen van de balen niet in de vergrendelpositie terugkeren. Hierdoor zal de kantelrol de volgende serie balen te vroeg doorlaten.



foto I — stroomregelventiel



foto J — eindeslagventiel



**foto K — veer achterklep**



**foto L — veer kantelrol**

### 6.5 Na gebruik

1. Zet de balenverzamelaar met de tractor op een stevige en vlakke ondergrond.
2. Koppel de hydraulische slangen los en controleer ze op lekkage.
3. Demonteer de aansluiting van de tractor/pers op de balenverzamelaar en rijd de tractor voorwaarts weg.



Zet de balenverzamelaar op een schone en droge plaats tot het volgende gebruik.

## 7. Onderhoud

Regelmatig onderhoud verlengt de levensduur van de machine. Het voorkomt lekkage van hydraulische olie en beschadiging.

### Onderhoudsschema

Voor elk gebruik	Controleer de balenverzamelaar op beschadigingen en slijtage. Laat beschadigde of versleten onderdelen direct vervangen.
	Controleer de hydraulische koppelingen, slangen en cilinders op lekkage, slijtage of beschadiging. Laat problemen direct verhelpen door een deskundige monteur.
Minimaal 1x per week	Reinig de balenverzamelaar van eventueel aangekoekt vuil en stof. Indien met een hogedrukreiniger wordt gewerkt, let er dan op dat er nooit in de hydraulische koppelingen en cilinders gespoten wordt.
	Smeer de smeernippels op de bewegende delen. Bij intensief gebruik na elke acht werkuren één slag vet (0,86 gram per smeernippel).

## 8. Storing, reparatie

De balenverzamelaar is uitgevoerd met verschillende bewegende delen. Repareer of vervang beschadigde en versleten delen direct. Onderdelen zijn verkrijgbaar bij Meijer Holland.



- Schakel de pers en de tractor uit wanneer u de onderstaande problemen herstelt.
- Hydraulische olie is een giftige en milieuonvriendelijke vloeistof. Probeer nooit een lek met de hand te zoeken of dicht te houden. Vloeistof onder hoge druk spuit gemakkelijk door huid en kleding en veroorzaakt zware verwondingen.
- Mochten er laswerkzaamheden verricht worden aan de balenverzamelaar, zorg er dan voor dat de balenverzamelaar geheel losgekoppeld is van de pers en de tractor. Is dit niet mogelijk, koppel dan de accu van de tractor los.

probleem	oorzaak	oplossing
De rollen bewegen niet.	Het hydraulisch circuit van de balenverzamelaar is niet correct op het hydraulisch systeem van de tractor aangesloten.	Sluit de twee leidingen opnieuw aan.
	Storing in het hydraulisch systeem van de tractor.	Raadpleeg de handleiding van de tractor.
	De rollen zijn geblokkeerd.	Zoek de blokkade en verwijder hem.
	Hydraulische lekkage.	Zoek het lek op en dicht het.
	De ketting is gebroken.	Vervang de ketting.
De achterklep opent te vroeg.	De veer van de achterklep is niet strak genoeg afgesteld.	Stel de veer goed af (zie hoofdstuk 6).
De achterklep sluit te vroeg.	De veer van de achterklep is te strak afgesteld.	
De rollers blijven versneld draaien.	De achterklep behaalt niet de vergrendelpositie na het lossen.	
De kantelrol veert te vroeg terug.	De veer van de kantelrol is te strak afgesteld.	
De balen worden te vroeg doorgelaten.	De veer van de kantelrol is niet strak genoeg afgesteld.	
De balen komen klem te zitten.	De baalgeleiders staan verkeerd afgesteld.	Stel de baalgeleiders goed af (zie hoofdstuk 6).

## 9. Milieu, afdanken

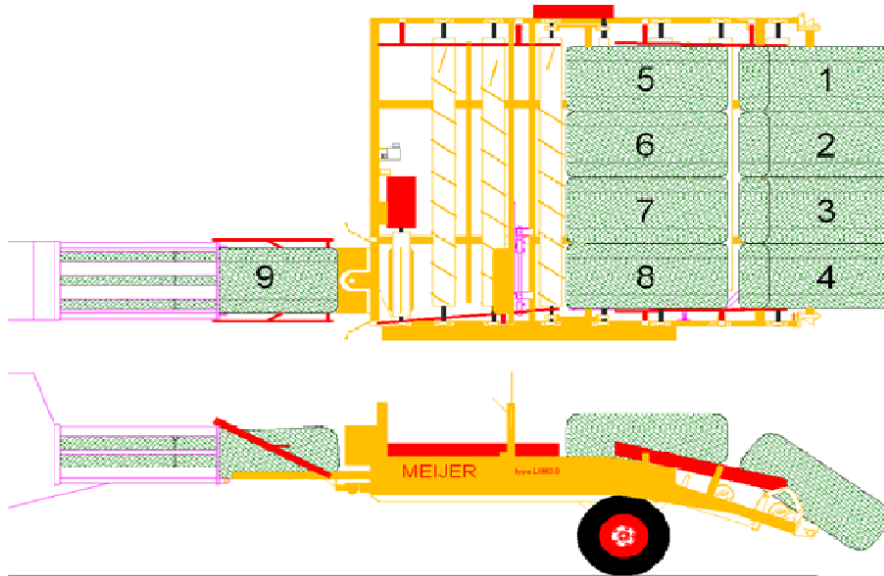
De balenverzamelaar heeft een hydraulisch circuit dat hydraulische olie bevat, een giftige en milieuonvriendelijke vloeistof. Controleer de balenverzamelaar regelmatig op lekkage en laat beschadigde of versleten onderdelen direct vervangen.

### 9.1 Afdanken van de balenverzamelaar

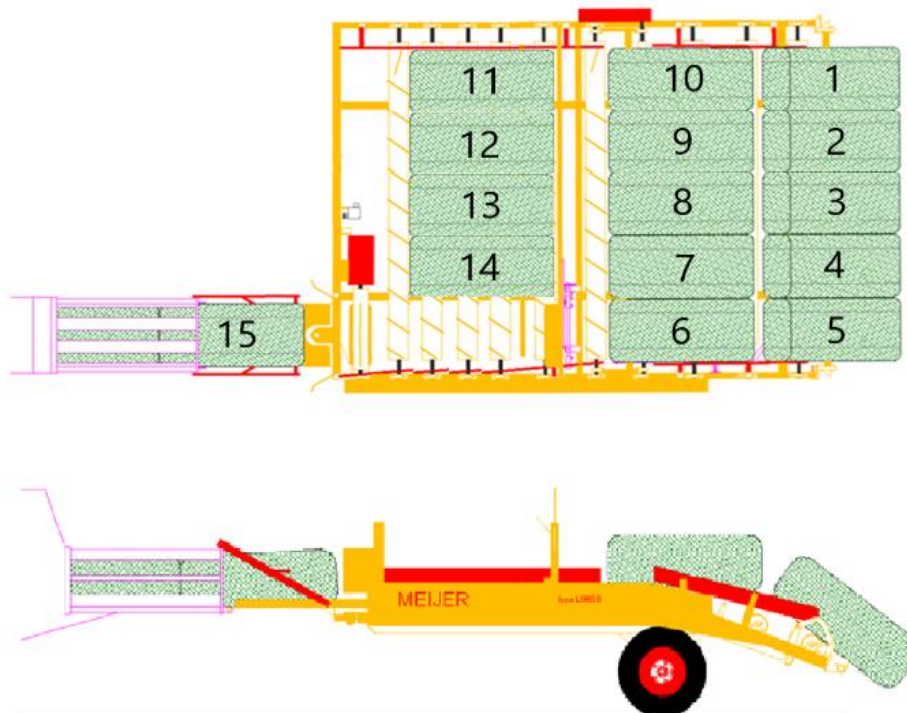
- Tap eerst het hydraulisch systeem af en laat de olie door een daartoe bevoegd bedrijf afvoeren.
- De rest van de balenverzamelaar bestaat uit gelakt staal dat als schroot afgevoerd kan worden.

## 10. Samenstellingstekeningen

Boven- en zijaanzicht Limo Hydra 8

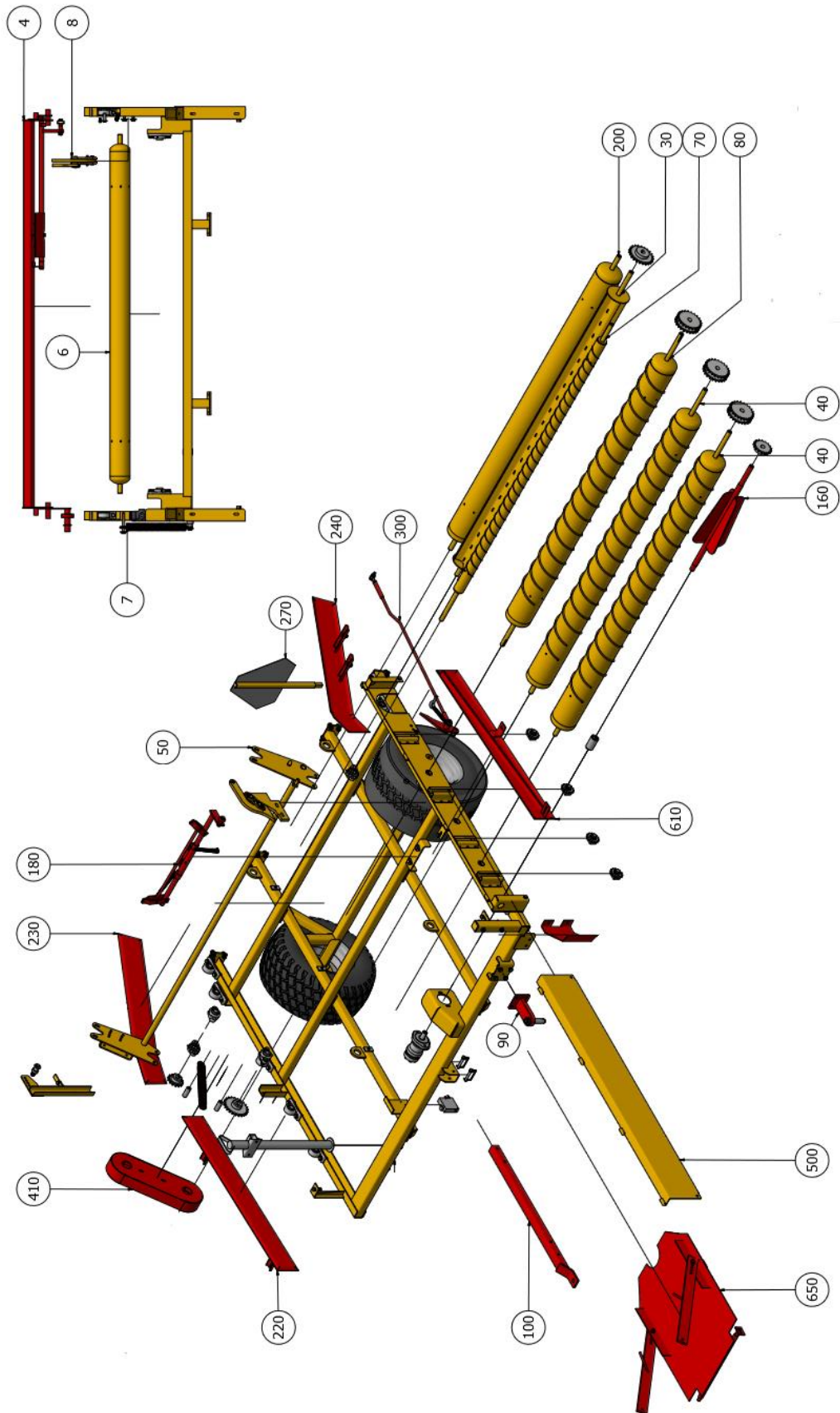


Boven-en zijaanzicht Limo Hydra 15





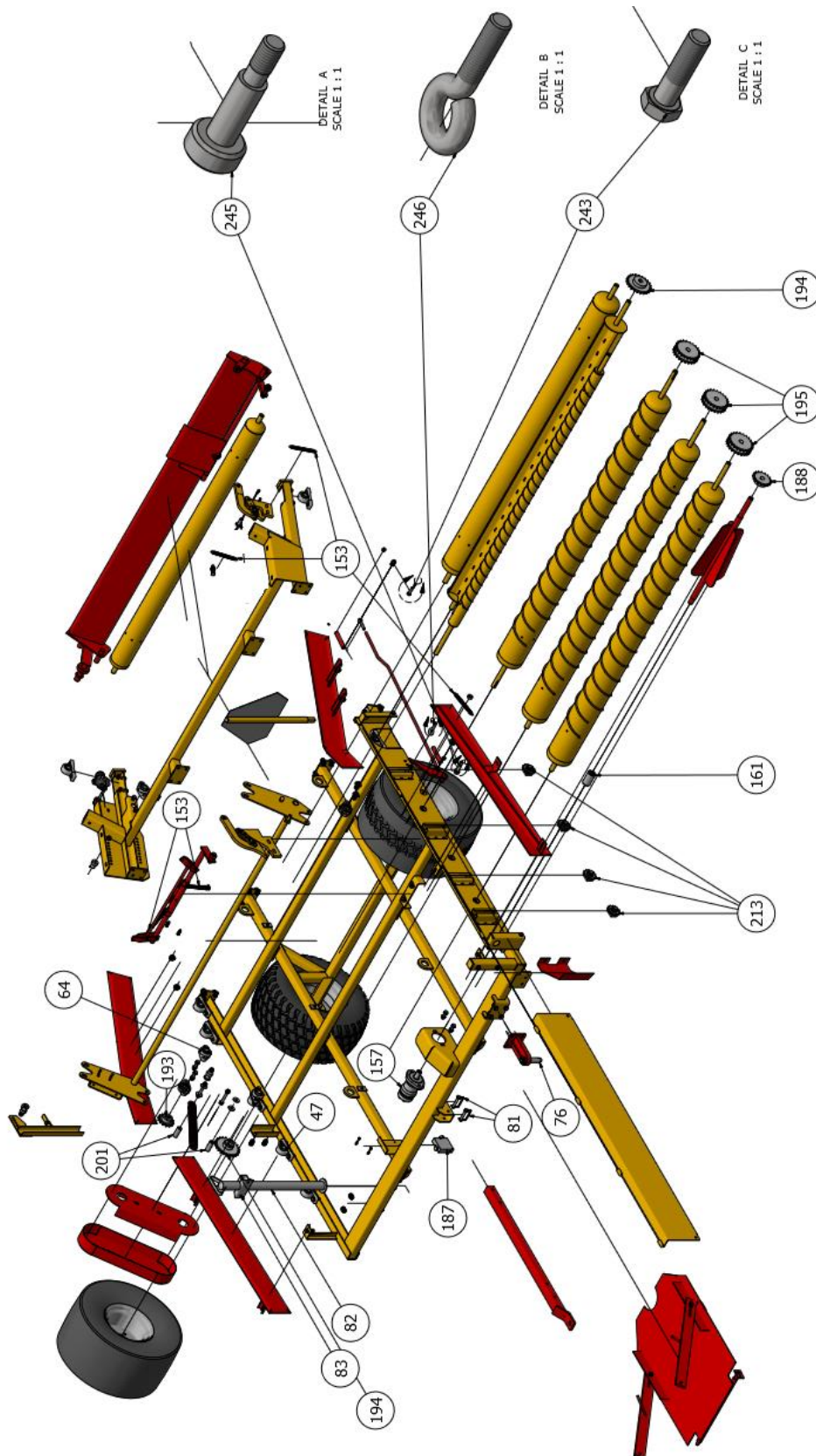
## 11. Onderdelen



**Legenda bij onderdelen**

<b>nr.</b>	<b>onderdeel</b>	<b>artikelnummer</b>
4	achterklep	MHLH10-28
6	roller F	MHLH10-16
7	veer Hydra	MHVEER04B
8	automaat achterklep	MHLH10-21
30	roller D	MHLH10-18
40	roller A	MHLH10-12
70	roller C	MHLH10-13
80	roller B	MHLH10-14
100	trekboom	MHLH10-11
160	rotor as met bladen	MHLH10-17
180	kantelmechanisme	MHLH10-05
200	roller E	MHLH10-15
220	aanslag recht voor	MHLH10-01
230	aanslag rechtsachter	MHLH10-02
240	aanslag linksachter	MHLH10-04
270	gevarendriehoek	MHLH10-61
300	schakelstang	MHLH10-30
410	kettingkast rechts	MHLH10-23
500	Kettingkast tandwielen	MHLH10-24
610	aanslag links voor	MHLH10-03
650	toevoerplaat	MHLH10-60

## 12. Extra onderdelen



**Legenda bij extra onderdelen**

<b>nr.</b>	<b>onderdeel</b>	<b>artikelnummer</b>
47	lager	MHLH10-58
64	flenslager	MHLH10-59
76	werktuigpen	MHLH10-64
81	borgpen vierkantbuis	MHLH10-68
82	steunpoot	MHLH10-20
83	steunwielhouder	MHLH10-25
153	verzinkte veer	MHVEER13
157	hydromotor	MHLH10-62
161	koppelbus	MHLH10-27
187	stroomverdeelventiel	MHLH10-63
188	kettingwiel z17	MHLH10-65
193	kettingwiel z14	MHLH10-53
194	kettingwiel simplex z23	MHLH10-66
195	kettingwiel duplex z23	MHLH10-67
213	spanwiel z14	MHLH10-54
243	M12 zeskantbout	BSBT12*040
245	passchroef	BSSPAS012
246	schroefoog	BSSFGM8*050

## EG-verklaring van overeenstemming

Wij, Meijer Holland  
Bale handling systems  
Duinkerkenstraat 11  
NL-9723 BN GRONINGEN  
Nederland  
Tel: +31 (0)50 - 312 64 48

verklaren geheel onder eigen verantwoordelijkheid dat:

**1. wij de fabrikant zijn van:**

MH Limo Hydra 8 (model MHLH08)  
MH Limo Hydra 12M (model MHLH12M)  
MH Limo Hydra 15M (model MHLH15M)

**2. de machine voldoet aan de onderstaande van toepassing zijnde richtlijnen:**

Machinerichtlijn	2006/42/EG
EMC-directive	2004/108/EC
Low voltage directive	2006/95/EC

**3. de machine is ontworpen en gebouwd volgens de Europese Normen, onder andere:**

- EN 349:1993+A1:2008
- EN 614-1:2006+A1:2009
- EN 614-2:2000+A1:2008
- EN-ISO 4413:2010
- EN-ISO 12100:2010

Het elektrische-, hydraulische- en besturingsgedeelte is de verantwoordelijkheid van de gebruiker.

Getekend te Groningen, 18 mei 2018

J.F. Lommerts, *directeur*